

# Manual til ansættelse af Grønne Gårdmænd



*Skitse manual november 1998*

## Adresser

### Information om Øko-by 97-99 projektet:

Projektkoordinator Dorte von Bülow  
Indre Nørrebro Bydelsråd  
Sjællandsgade 38  
Telefon 35 30 66 34  
Telefax 35 30 66 99  
<http://www.ecocity.dk>



### Information om affaldsplanen:

Erik Jørgensen  
Jørgen Martinus Hansen  
**Københavns Miljø- og EnergiKontor, KMEK**  
Blegdamsvej 4 B  
2200 København N.  
Telefon 35 37 36 36  
Telefax 33 37 36 76  
<http://www.sek.dk/kmek/kmek.htm>



### Renholdningsselskabet af 1898, (R98)

Kraftværksvej 25  
2300 København S.  
Telefon 32 66 18 98  
Telefax 32 66 18 55  
Kundecenter Telefon 70 10 18 98  
<http://www.r98.dk>



### Indre Nørrebro Bydel

Sjællandsgade 38  
2200 København N.  
Telefon 35 30 66 66  
Telefax 35 30 66 99  
<http://www.kk.dk/bydel-in>



### Miljøkontrollen i København

Flæsketorvet 68  
1711 København V.  
Telefon 33 66 58 00  
Telefax 33 66 71 33



## Indhold

Indholdsfortegnelse .....	3
Introduktion .....	4
Formål .....	4
Baggrund .....	4
Indre Nørrebro .....	4
Miljøstation: .....	5
Kluns i gården. ....	6
Kvartersmiljøstation .....	6
Organisering .....	7
Beslutning om ansættelser af grønne gårdmænd .....	7
Ansættelsesudvalg .....	7
Stillingsbeskrivelse .....	8
Personprofil .....	8
Konsulenter .....	8
Økonomi / finansiering .....	8
Grønne gårdmænd på uddannelse .....	8
Opfølgning .....	8
Beboermøder .....	8
Opslagstavle i gården .....	8
Karréblad .....	8

## Introduktion

Denne pjece er en manual i ansættelser af grønne gårdmænd på nyetablerede miljøstationer på gårdniveau.

Den fortæller kort om forudsætninger, erfaringer og muligheder for ansættelser af Grønne gårdmænd.

## Formål

Med erfaringerne fra de gårdmiljøstationer der er etableret på Indre Nørrebro, er det målet at skabe et større sammenhængende område med affaldssortering og -indsamling.

Erfaringerne herfra skal så danne baggrund for affaldsplanlægningen i København og andre storbyer. På den måde udvikles og gennemføres de nødvendige elementer, der sikrer en miljømæssig optimal drift.

For at implementere den optimale drift i de enkelte karreer er det vigtigt, at de er en del af et større netværk, bl.a. med hensyn til indsamlingssystemer og vikardækning.

Endelig er det et væsentligt mål, at modellen udvikles organisatorisk og økonomisk, således at den umiddelbart kan overføres til andre områder.

Udover den miljømæssige gevinst er det målet at skabe varige grønne gårdmandsjobs i de deltagende boligområder.



## Baggrund

Hver københavnsk bolig leverer i gennemsnit ca. 600 kg affald årligt eller ca. 100 liter pr. uge.

Københavns kommune har en plan for at nedbringe affaldsmængden, *Affaldsplan 2000*. Den går i korte træk ud på kildesortering, så tæt på kilden som muligt og genbrug af de mulige kilder (fraktioner), desuden en opstramning på indsamling af miljøfarligt affald.

Affaldsplanen tager udgangspunkt i boligen, at sortere ved kilden.

R98 og Amagerforbrænding skal udføre planen i praksis.

### Indre Nørrebro

Indre Nørrebro har gennem de sidste år gennemført en række demonstrationsprojekter med sortering af husholdningsaffaldet.

Målet er, at vise konkret hvordan karreer i tætbyen kan reducere restaffaldsmængden gennem øget kildesortering og lokal kompostering.

De gennemførte forsøg omfatter flere karreer med blandet beboelse og forretninger <sup>(Bilag 1)</sup>.

Planen omfatter alt fra information til udvikling af beholdere herunder kompostbeholdere til indsamlings- og transportsystemer.

I hver af karreerne er etableret "miljøstationer", hvor beboerne i samarbejde med gårdmanden sorterer affaldet i minimum 30 fraktioner.

De "små" affaldsfraktioner f.eks. jern & metal, aluminium og pvc transporteres til en "kvartermiljøstation". De "store" affaldsfraktioner indsamles på traditionel vis. Den organiske del komposteres lokalt i de enkelte karreer.

Beholderne i miljøstationen, som stilles til rådighed af R98, har ét skilt med navnet på den type affald, som skal i den pågældende beholder, en kort forklarende tekst og et tydeligt farvefoto af affaldet.

Sekundære affaldsstandpladser er blevet nedlagt. Det giver mindre spildkapacitet.

Alt ialt har det betydet, at arealet til affaldsbeholdere i gården er blevet 20 % mindre efter, at affaldssorteringen er sat i gang.

Erfaringer fra disse karreer viser, at restaffaldsmængden er faldet med op til 50 % i vægt. Bl.a. fordi det vegetabiliske madaffald sorteres fra til kompostering og der sorteres i flere fraktioner.

Den reducerede mængde restaffald har medført et fald i renovationsafgiften. Det betyder, at en karre med ca. 300 lejligheder kan ansætte en grøn gårdmænd på fuldtid.

En engageret, "grøn" gårdmand, som kan holde miljøstationen præsentabel og vejlede beboerne i sortering af affaldet er vigtig for et vellykket resultat. Gårdmanden skal også være "netværksbygger" og skabe kontakter til og mellem beboerne.

Her er samtidig tale om lokal jobskabelse. Den

lokale arbejdsformidling har allerede medvirket ved ansættelse af en gårdmand i privat jobtræning. På den måde løses likviditetsproblemet vedr. den forskudte regulering af renovationsafgiften.

Samtidig kan gårdmanden følge relevante kurser (håndtering af miljøfarligt affald, grøn pleje, "beboerpleje" osv.) i forbindelse med jobtræningen.

Omlægningen gør det også nemmere at gennemføre en ændret - og mere ligelig fordeling af udgifterne til renovationen (puljeordning) i gårdlauget.

Forsøgene har vist, at der er utrolig beboerinteresse i aktivt at bidrage til et bedre lokalt miljø.

De gennemførte forsøg er etableret i et tæt samarbejde mellem Indre Nørrebro Bydel ved Øko-byen, Københavns Miljøkontrol, R98 og Københavns Miljø- og Energikontor.

Projekt Øko-byen under Indre Nørrebro bydel, har finansieret de foreløbige initiativer med midler fra EU's LIFE-program.

### Miljøstation:

Alt affald fra lejlighederne afleveres lokalt i gårdmiljøstation, der har beholdere til sortering af de 30 affaldsfraktioner nævnt i Rent Skrald <sup>(Bilag 2)</sup>.



Det er vigtigt at kilde-sortere det grønne affald. Det er tungt (ca. 60% vand) og kan komposteres, hvorved mængden mindskes til 40% i vægt. Komposten bruges lokalt i gården til jordforbedring.

De andre fraktioner bringes til kvartersmiljøstationen med ladcykel eller el-ladbil.



### Kluns i gården.

Der er aldrig blevet klunset så meget før, elektronikbeholderen har været fyldt måske 3 gange på 1 mdr. hvor den kun er tømt af klunserne, og i dette tilfælde er klunserne beboerne, da det er blevet legalt at klunse, måske også fordi man kan se hvad der foregår i skuret, vi har skåret det ned til en højde på ca. 1,70 meter.

En lille sød historie, jeg fandt en videomaskine i gården før jul. Men jeg kunne ikke lave den, og da miljøstationen kom, var det meget naturligt at lægge den der, og den vandrede 2-3 gange frem og tilbage, og til sidst var der en der indleverede den til en reparatør, og han lavede den for 200 kr.

Folk har gemt nogle ting som de syntes var for gode til at smide ud, men da miljøstationen kom benyttede de så lejligheden til at lægge tingene i affaldstyper som er rene og derfor indbydende til kluns.

### Kvartersmiljøstation

Indre Nørrebros første kvartersmiljøstation er etableret i Gartnergade på et areal ejet af FSB/ Blågården, den dækker et opland på ca. 7.500 boliger<sup>(Bilag 3)</sup>.

Kvartersmiljøstationen rummer de samme fraktioner som gårdmiljøstationerne dog undtaget kompost og restaffald.

Desuden modtages genbrugsting som cykler, bycykler, indkøbsvogne, plastkasser mv. som hovedsagelig er fra gårdene.

Åbningstid for beboerne er fredag mellem 14.00 og 18.00.

Kvartersmiljøstationen, ligger i et boligkvarter, derfor er det ikke nødvendigt at placere store containere men typisk én 600 liter beholder pr. fraktion, som derefter transporteres til genbrugsvirksomhederne.

Vi ønsker ikke erhvervsaffald til Kvartersmiljøstationen, da det vil give for meget kørsel i gaden.

Det betyder, at hele bydelen - også området nord for Nørrebrogade (indtil der er etableret én evt. i Møllegade) får tilbud om at benytte Gartnergadestationen og etablerede gårdmiljøstationer betjenes herfra.

### Organisering

Vi har oplevet et stort og positivt engagement fra alle sider i forbindelse med implementeringen af Affaldsplan Indre Nørrebro.

Interesserede beboere i bydelen inviteres til at medvirke i udviklingsfasen som deltagere i en lokal affaldsgruppe, "affaldsråd". På den måde opfyldes Agenda 21 målene.

Indre Nørrebros affaldsråd skal udforme affaldsplanen, og lave tilretninger hen af vejen.

Man bør også i Affaldsrådet, se på muligheden for at minimere affaldet gennem adfærdsendringer ved køb af miljørigtig emballage i forretningerne og evt. belægge miljødårlig emballage, med miljøafgift.

Miljøafdelingen i R98, Miljøkontrollen, Indre Nørrebros bydel og KMEK har nedsat en arbejdsgruppe, "ledelsesgruppe" som følger implementeringen.

Desuden findes en følgegruppe der følger arbejdet lidt tættere end affaldsrådet.

## Forudsætninger

Denne pjece er en manual i ansættelser af grønne gårdmænd på de nyetablerede af miljøstationer på gårdniveau / større bebyggelser / institutioner

Manualen henvender sig til aktive og miljøbeviste beboere (ildsjæle) i tæt byggeri.

Ved hjælp af denne manual vil I være i stand til at ansætte jeres egen grønne gårdmænd.

Manualen beskriver trin for trin faserne i i ansættelse af grøn gårdmænd, herunder myndighedsbehandling.

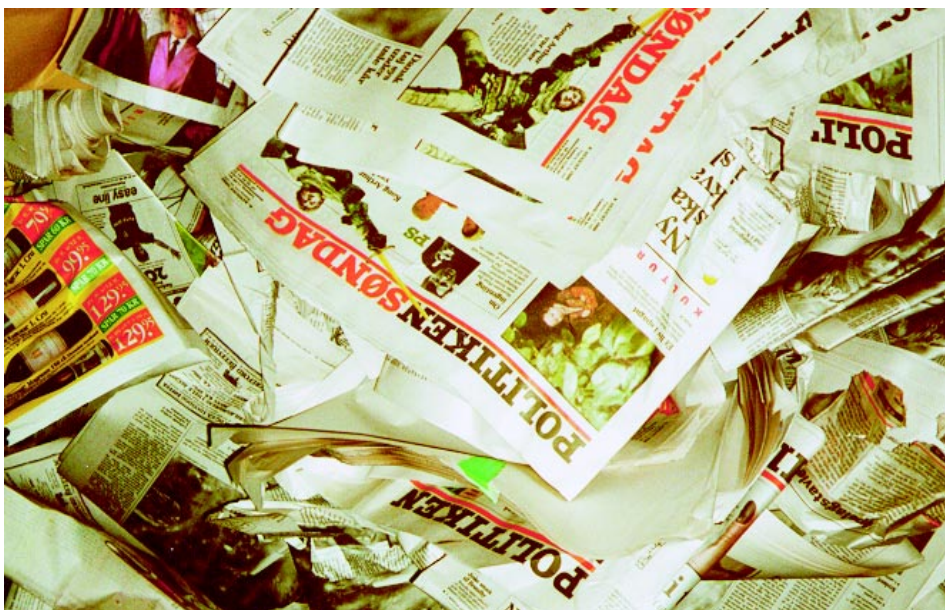
## Beslutning om ansættelser af grønne gårdmænd.

En initiativgruppe, gårdlaugsbestyrelsen eller generalforsamlingen, har besluttet at lave en miljøstation og udarbejdet en tidsplan for arbejdet, herunder ansættelse af en grøn gårdmand.

For det meste er der ansat en gårdmand enten på fuldtid eller på deltid i gården. Hvis der er omkring 300 lejligheder, er besparelsen så stor at det er muligt at opnormere en deltids eller ansætte en fuldtids grøn gårdmand. I opstartsperioden kan man få tilskud fra AF, som privat jobskabelse på ca. 50 kr. pr. time, hvis personen som ansættes er berettiget dertil <sup>(Bilag 12)</sup>.

### Ansættelsesudvalg

Der nedsættes en ansættelsesudvalg af interesserede fra gårdens midte og den der i fremtiden skal være gårdmandansvarlig fra bestyrelsen (normalt formanden). Det er vigtigt at det der bliver lavet en grundigt forarbejde på stillingsbeskrivelsen og personprofilen, da det er her man formulere forventningerne til den fremtidige grønne gårdmand.



## Stillingsbeskrivelse

De laver en arbejdsbeskrivelse (Stillingsbeskrivelse (Bilag <sup>32</sup>)), for det arbejde de ønsker udført i gården, mange karrer på Indre Nørrebro har ansat deres gårdmænd på kontrakter (Bilag <sup>33</sup>).

## Personprofil

Derefter udarbejder de en personprofil, på den de ønsker ansat, her er det vigtigt at huske på at den gårdmands ansvarlige er en frivillig person i bestyrelsen og derfor ikke til daglig kan lede og fordele arbejdet, derfor sker der i mange gårde det at man ansatter en person med stor selvstændighed og derfor er det heller ikke den billigste arbejdskraft.

## Konsulenter

Yderligere eksempler på Stillingsbeskrivelser/ personprofiler kan rekvireres hos affaldskonsulenten, som kontaktes på Københavns Miljø- og Energi Kontor (KMEK) på tlf. 35 37 36 36 spørg efter Jørgen eller Erik som så kan hjælpe

## Økonomi/ finansiering

Hvordan kan man finansiere ansættelsen ?

I kan inden i går i gang, vurdere den sandsynlighed på besparelse I vil opnå, når I laver en miljøstation og derved også se om der er penge til at ansætte af en grøn gårdmand.

Hvis I selv vil beregne, hvor meget I kommer til at spare, så klik her <sup>(Bilag 10b)</sup>.

## Grønne gårdmænd på uddannelse

På Indre Nørrebro kan der potentielt ansættes et halvt hundrede grønne gårdmænd, når affaldssorteringen er udbygget.

Vi formidler „grøn uddannelsespakke“ i samarbejde med AMU og andre kursusudbydere. Et vigtigt element i virkeliggørelsen af affaldssorteringen bliver rekruttering og uddannelse af nye grønne gårdmænd, som også skal kunne formidle information til beboerne.

Indslusningen finansieres vha. jobtræningsordningen for private idet gårdlauget/ejendoms-selskaber betragtes som selvstændige erhvervsdrivende. Ordningen giver et løntilskud på ca. 50 kr. i timen.

I opstartsperioden indlægges relevante kurser og efteruddannelse, så den grønne gårdmand er rustet til at håndtere og sortere affald.

Vi starter et uddannelsesforløb i samarbejde med Hvidovre kommune, der med AMU - København laver en kompetencegivende Byøkologisk Ejendomsfunktionæruddannelse, vedlagt uddannelsesplan og tid <sup>(Bilag 28 + 29)</sup>.

## Opfølgning

Det er vigtigt at man følger op på affaldssorteringen. Gårdmanden vejleder i den rigtige brug af affaldssorteringen, herunder nedenstående opgaver.

## Beboermøder

Det er vigtigt, at komme så langt ud som muligt, derfor er det en god ide, at fx gårdmanden eller en fra bestyrelsen kommer ud til generalforsamlinger i ejendommene.

## Opslagstavle i gården

Det vil vær en god idé at opsætte en opslags-tavle, så alle dagligt kan følge med i affaldssorteringen visuelt <sup>(Bilag 31)</sup>.

## Karréblad

Hvis man har et blad i gården, et det et godt sted at formidle erfaringer og resultater mv.

## Opfølgning af gårdmand

Der afholdes en personalesamtale efter ca. 2½ mdr. Mindst en gang årlig snakker den ansvarlige udviklingsmuligheder for gårdmandens jobberigelse og uddannelses muligheder samt hvordan hverdage forløber.

## Bilagsliste

- 1) Affaldskort over Indre Nørrebro
- 2) Rent Skrald, Affaldssortering på Indre Nørrebro
- 3) Kvarterets Miljøstationen indretning
- 4) Vil du være med til at halvere affaldsmængden.
- 5) Affaldskakt lukning ansøgning: Københavns kommunes Teknik- og Miljøforvaltning
- 6) Combox, Varmkompost
- 7) Skitse af satellit Miljøstation
- 7a) Oversigt af satellit Miljøstation
- 7b) Oversigt af storskrald Miljøstation
- 7c) Oversigt af miljøfarlig affald Miljøstation
- 8) Kort over gården Tjørnegade/Vævergade
- 9) Miljøstation Tjørnegade/Vævergade
- 10) Regneark til udregning af beholderstørrelser
- 10a) Regneark til udregning af dagrenovationsprisen
- 10b) Regneark til udregning af dagrenovationsprisen og miljøeffekten og evt besparelse.  
Sammenfatning af nøgletal for de 3 gårdmiljøstationer
- 11) En by - en nøgle
- 12) Privat jobskabelse tilskud fra AF
- 12a) Indkaldelse til generalforsamling
- 13) Oversigt over affaldsplanen på andre sprog: tyrkisk, urdu, serbo-kroatisk.
- 14) Tidsplan for etableringen af miljøstationen
- 15) Anmeldelse af kompostbeholdere
- 16) Skitse til fundament for komposten
- 17) Opgangsplakat
- 18) Opgangsplakat
- 19) Plancher
- 20) Tømning af Miljøstation
- 21) Forskellige affaldsstativer til lejligheden
- 22) Folder papkasser sammen
- 23) Fjerner luft fra mælkekartoner
- 24) Affaldssorterer din julegave indpakning
- 25) Åbent Hus
- 26) Åbent Hus
- 27) Takstregulativet 1998 for Husholdningsaffald i KBH.
- 28) Kompetencegivende Byøkologisk Ejendomsfunktionæruddannelse uddannelsesplan sammentræk
- 28a) Kompetencegivende Byøkologisk Ejendomsfunktionæruddannelse uddannelsesplan komplet
- 29) Kompetencegivende Byøkologisk Ejendomsfunktionæruddannelse tidsplan
- 30) Affaldstyper Tjørnegade/Vævergade
- 31) Opslagstavle i vindue Tjørnegade/Vævergade
- 32) Stillingsbeskrivelse
- 33) Gårdmandskontrakt
- 34) Person profil